

SÍDELNÁ HOMOGAMIA SNÚBENCOV NA SLOVENSKU V ROKOCH 1992 – 2021

Roman Džambazovič*, Branislav Šprocha**

* Univerzita Komenského v Bratislave, Filozofická fakulta, Katedra sociológie, Gondova 2, 821 02 Bratislava 1, Slovensko, roman.dzambazovic@uniba.sk

** Prognostický ústav SAV, CSPV, v.v.i., Šancová 56, 811 05 Bratislava, Slovensko, branislav.sprocha@gmail.com

Residential homogamy of fiancés in Slovakia in the years 1992 to 2021

The choice of a spouse is not a random process. One of its important factors is the place of residence. The main goal of the study was to describe and identify trends in patterns of marital selection behaviour in Slovakia from the point of view of selected geographic characteristics of the spouses' place of residence. The obtained results generally confirm the persistence of moderate residential marital homogamy. Moreover, compared to the beginning of the 1990s, its level has risen slightly. It is true that towards a higher administrative unit, the rate of residential marital homogamy increases. It turns out that persons living in municipalities, in urban areas, in the Prešov and Žilina regions, as well as in some border districts in the north and south of Slovakia, choose a spouse from the same environment more often. In the case of entering marriage with a person of foreign nationality, for both sexes, persons from Czechia have the highest share. In other cases, however, it is true that men more often choose a woman from the countries of the former "Eastern Bloc", while women have a greater preference for choosing a husband from countries west of the Iron Curtain.

Key words: residential marital homogamy, region, district, citizenship, Slovakia

ÚVOD

Výsledky viacerých analýz párového výberového správania (assortative mating) poukazujú na skutočnosť, že pri výbere svojej budúcej životnej (manželskej) partnerky či partnera nejde o úplne náhodné rozhodovanie (prehľad štúdií ponúka napríklad Šprocha a Džambazovič 2020). Výber osoby, s ktorou uzatvoríme manželský zväzok, vykazuje totiž znaky štruktúrovaného a premysleného rozhodovania podľa viac či menej viditeľných vzorcov. Aj pre situáciu na Slovensku je príznačné, že budúci partneri majú často veľmi podobné až rovnaké charakteristiky. Identifikované bolo podobné rodinné zázemie, spoločensko-triedna príslušnosť snúbencov, ktorí sú zvyčajne rovnakej národnosti, etnicity, štátnej príslušnosti, religiozity, majú rovnaké dosiahnuté vzdelanie, rodinný stav a patria do rovnakej vekovej kohorty častejšie, ako by sme očakávali (Katrňák et al. 2006 a 2012, Katrňák 2008a a 2008b, Fónadová a Katrňák 2016, Bunčák et al. 2018 a Šprocha a Džambazovič 2020).

Časová komparácia údajov o sobášiacich sa partneroch zachytávajúca situáciu slovenského „sobášneho trhu“ za posledné tri desaťročia ponúkla zistenie o tom, že vzorce partnerského výberového správania ešte stále vykazujú vysokú mieru homogamie (Šprocha a Džambazovič 2020). Ide o tendenciu sobášiť sa s osobami s podobnými či rovnakými demografickými, sociálno-kultúrnymi a sociálno-ekonomickými charakteristikami (Burgess a Wallin 1943). Na druhej strane sa však nárast heterogamných sobášov identifikoval skoro pri všetkých skúmaných premenných, čo jasne poukazuje na evidentné zmeny pri výbere manžela / manžel-

ky. Tieto nové charakteristické črty partnerského výberového správania vychádzajú tak zo štrukturálnych (miera možností a príležitostí uzavrieť sobáš s konkrétnou osobou), sociálnych (klesajúca sociálna dištancia a sociálne bariéry medzi určitými sociálnymi kategóriami a skupinami obyvateľstva), ako aj individuálnych (napr. preferencie, hodnoty) faktorov, ktoré za sledované obdobie prechádzajú výraznými zmenami (Kalmijn 1991 a 1998 a Katrňák a Fučík 2009). Vďaka doterajším zisteniam môžeme konštatovať, že sa sobášny trh na Slovensku postupne „otvára“ a k tradičným vzorcom výberu manželského partnera či partnerky (napr. starší muž, rovnako vzdelaný partner, rovnakej národnosti atď.) sa pridávajú i súčasné vzorce partnerského výberového správania (bližšie pozri Sprocha a Džambazovič 2020). Jedným z dôležitých aspektov, ktorý však na Slovensku nebol doteraz podrobnejšie analyzovaný, je výskum priestorovej (geografickej) homogamie snúbencov vstupujúcich do manželských zväzkov a jej možný prípadný vývoj v čase.

V kontexte uvedeného je hlavným cieľom štúdie opísať a identifikovať trendy vo vzorcoch manželského výberového správania z hľadiska geografických charakteristík sobášiacich sa snúbencov na Slovensku od začiatku 90. rokov minulého storočia po súčasnosť. Východiskom pre analýzu budú vybrané charakteristiky miesta bydliska osôb vstupujúcich do manželstva na Slovensku z údajov Štatistického úradu Slovenskej republiky (ďalej ŠÚ SR) každoročne získavaných z vyčerpávajúcich zisťovaní radu Obyv 1-12 Hlásenie o uzavretí manželstva. Vzhľadom na koncepciu získavania údajov demografickej štatistiky na Slovensku je základom našej analýzy trvalé bydlisko muža a ženy vstupujúcich do manželského zväzku. Vďaka tomu môžeme okrem obce, resp. okresu a kraja miesta bydliska, sledovať uzatváranie manželstiev aj optikou veľkostných skupín obcí či v spojitosti s dichotómiou mestské a vidiecke obce. V poslednej časti štúdie sa tiež snažíme o podchytenie pomerne nového fenoménu, ktorým sú sobáše s cudzími štátnymi príslušníkmi. Analýza sa síce primárne sústreďuje najmä na identifikáciu vývoja a trendov sídelnej a geografickej homogamie snúbencov, no zistené údaje umožňujú náhľad aj do ešte oveľa širších súvislostí týkajúcich sa otvorenosti, resp. uzavretosti sobášneho trhu a spoločnosti na Slovensku.

TEORETICKÁ KONCEPTUALIZÁCIA A DOTERAJŠIE ZISTENIA

Geografické ukazovatele miesta bydliska manželských partnerov nepoukazujú iba na dostupnosť a podmienky priestorovej mobility, ale aj na skrytejšie a menej viditeľné skutočnosti. S konkrétnym miestom bydliska sú napríklad často spojené špecifické národnostné, etnické, konfesijné či sociálno-triedne charakteristiky. Utvára sa jedinečná demografická, sociálno-kultúrna a sociálno-ekonomická štruktúra priestoru. Vďaka partnerskému výberovému správaniu sa následne hranice medzi jednotlivými skupinami a sociálnymi kategóriami buď udržujú, alebo oslabujú. Hlbšie pochopenie témy sa tak stáva veľmi dôležitým zdrojom informácií o miere otvorenosti sociálnej štruktúry spoločnosti (Ultee a Luijckx 1990 a Katrňák et al. 2012). Schwartz (2013) poznamenáva, že odpoveď na otázku „kto sa s kým sobáši“ má dôležité implikácie pri utváraní a reprodukcii sociálnych nerovností. Homogamia môže znamenať pretrvávajúce nerovnosti, utváranie a upevňovanie rozdielov medzi rôznymi sociálnymi kategóriami a skupinami obyvateľstva. Samozrejme, na vysokú mieru priestorovej homogamie snúbencov by sme sa mali pozrieť aj z hľadiska tej skutočnosti, že môže naznačovať vysokú úroveň sociálnej súdržnosti v rámci priestorovo definovanej sociálnej skupiny.

Sobáše partnerov z menej či viac vzdialených obcí a lokalít s odlišnými štruktúrnymi charakteristikami poukazujú na možnosti nadviazania a dlhodobej existencie kontaktu budúcich manželov, ako aj na fungovanie spoločenských kontaktov v rôznych prostrediach (v škole, práci, počas voľnočasových aktivít atď.). Môžeme predpokladať, že jednotlivci, ktorí vstupujú do manželstva a majú rôzne miesto bydliska, sa navzájom vnímajú ako sociálne rovnocenní (Kalmijn 1998). Mieru sídelnej homogamie Katrňák (2008a) považuje za indikátor sociálnych, kultúrnych a ekonomických zmien. Na druhej strane však jej miera odkazuje aj na otvorenosť spoločnosti z hľadiska priestorovej mobility. Do úvahy je tak potrebné zobrať nielen geografické bariéry v zmysle priestorovej vzdialenosti, ale aj sociálne a kultúrne rozdiely podmieňované veľkosťou bydliska a celkovo miestom bydliska a jeho charakteristikami (sociálno-ekonomickými, kultúrnymi, demografickými atď.). Rastúca priestorová heterogamia snúbencov naznačuje klesajúcu sociálnu vzdialenosť (dištanciu) medzi skupinami a zvyšujúcu sa sociálnu otvorenosť (Kalmijn 1998). Okrem toho sa môže pokles priestorovej homogamie spolupodieľať na procesoch sociálnej integrácie, začleňovania (inklúzie), sociálnej súdržnosti (kohézie) na celospoločenskej úrovni, rozvoja a rozširovania sociálnych sietí jednotlivcov a tranzície národných identít.

V prípade analýz partnerského výberového správania sa najčastejšie skúmajú premenné, akými sú vek, rodinný status, dosiahnuté vzdelanie, zamestnanie (postavenie na trhu práce), sociálno-ekonomický status, rasa, národnosť, etnicita alebo vierovyznanie sobášiacich sa partnerov. Dôležitú úlohu však zohráva aj samotné miesto bydliska, resp. priestorová blízkosť alebo vzdialenosť potenciálnych partnerov. To, či sa potenciálni partneri môžu stretnúť a kde, predstavuje dôležitú súčasť konceptu geografickej, priestorovej homogamie. V prípade priestorovej blízkosti manželských partnerov či podobných charakteristík ich miesta bydliska hovoríme o geografickej homogamii manželstiev, pričom opakom je geografická heterogamia prezentujúca priestorovú vzdialenosť snúbencov a miesta bydliska s odlišnými vybranými charakteristikami.

Skúmanie priestorového aspektu pri partnerskom výberovom správaní je však, nielen v našich pomeroch, v porovnaní s inými skúmanými charakteristikami relatívne málo preskúmaná téma. Aj v tomto prípade samozrejme vieme identifikovať historické korene záujmu o tému. Boli to 40. a 50. roky minulého storočia a ako upozorňujú napríklad Haandrikman et al. (2011), išlo najmä o analýzu situácie na sobášnom trhu v Spojených štátoch amerických a Veľkej Británii. Tzv. štúdie blízkosti (propinquity studies) sa zamerali na skúmanie vzdialenosti miesta bydliska nevesty a ženicha pred sobášom. Väčšina štúdií zistila, že počet sobášov klesá so zvyšujúcou sa vzdialenosťou medzi potenciálnymi manželmi. Napríklad James Bossard (1932) zistil, že jedna tretina všetkých manželských párov vo Philadelphii (USA) žila pred sobášom v okruhu do piatich blokov od seba, prípadne ešte bližšie.

V posledných desaťročiach vidíme nárast záujmu o danú tému. Nejde však len o analýzy z oblasti sociológie, humánnej geografie, antropológie či demografie, ale aj o snahu historikov a historičiek rekonštruovať okrem iného aj geografické charakteristiky výberového partnerského správania v predchádzajúcich historických obdobiach (napríklad van Poppel et al. 2001, Lippényi et al. 2019, Maas a van Leeuwen 2019 a Roikonen a Häkkinen 2019).

Vo všeobecnosti sa pri analýze výberu manželského partnera zdôrazňuje jeho determinovanosť tromi hlavnými faktormi. Tými sú štruktúra príležitostí, vplyv sociálnej skupiny, resp. sociálneho okolia (sociálnych a kultúrnych noriem) a pre-

ferencia aktérov (Kalmijn 1991 a 1998). Pri všetkých spomínaných faktoroch je evidentný ich priestorový aspekt, na ktorého dôležitú úlohu poukážeme prostredníctvom bližšieho objasnenia štyroch súborov determinantov: geografických, sociálno-ekonomických, demografických a kultúrnych.

Geografické determinanty

Medzi najčastejšie skúmané geografické a priestorové ukazovatele v súvislosti s partnerským výberovým správaním patria geografická vzdialenosť, miera (stupeň) urbanizácie, poloha a miesto bydliska potenciálnych partnerov, ale aj miesto bydliska a blízkosť miesta bydliska rodičov. Geografická vzdialenosť miesta bydliska budúcich partnerov ovplyvňuje výber partnera rôznymi spôsobmi (Haandrikman a van Wissen 2011 a Haandrikman et al. 2011):

1) Blízkosť miesta bydliska výrazne zvyšuje pravdepodobnosť spontánnych stretnutí, t. j. determinuje možnosti interakcií a nadviazania vzťahu.

2) Teoreticky je možné nájsť partnera/partnerku kdekoľvek na svete. Aj napriek stále evidentnejšiemu nárastu geografickej mobility a možností, ktoré umožňujú preklenúť geografickú vzdialenosť medzi partnermi (napr. nárast voľného času, rozvinutý dopravný systém, dostupnosť vlastného dopravného prostriedku a informačných technológií), je ale prekonanie určitej vzdialenosti potrebnej k osobnej interakcii ešte stále časovo, energeticky a v neposlednom rade aj finančne nákladné. Aj z tohto dôvodu sa výber partnera uskutočňuje väčšinou na miestnej úrovni a pre intímne vzťahy sa vo všeobecnosti uprednostňuje kratšia geografická vzdialenosť. Dokonca aj v súčasnej globalizovanej spoločnosti väčšina ľudí stále nachádza svojich partnerov málo vzdialených od miesta svojho bydliska. Nedávna analýza autorky Haandrikman (2019) ukázala, že aj keď sa vzdialenosť medzi partnermi časom vo Švédsku zväčšila, stále platí, že polovica všetkých partnerov bývala vo vzdialenosti do deväť kilometrov od seba, kým nezačali bývať spolu. Podobne aj pri sledovaní vzdialenosti miesta bydliska partnerov v Holandsku autorka so svojimi spolupracovníkmi zistila, že polovica všetkých partnerov si našla svoje „polovičky“ do šesťkilometrovej vzdialenosti (Haandrikman et al. 2008).

3) Charakteristiky priestoru, ako napríklad fyzické bariéry, hustota zaľudnenia či stupeň urbanizácie, taktiež ovplyvňujú príležitosti na stretnutia s potenciálnym partnerom/partnerkou (Haandrikman et al. 2011, p. 77).

4) Preferenciu priestorovo homogamného partnerstva podporujú aj zistenia o geografickej koncentrácii obyvateľstva s podobnými sociálno-ekonomickými či sociálno-kultúrnymi charakteristikami. Priestorové zoskupenia ľudí s rovnakými vlastnosťami sú pomerne častým fenoménom. Priestorové koncentrácie obyvateľov môžu byť utvárané na základe takých faktorov, akými sú napríklad výška príjmu, sociálno-triedne postavenie, etnicita, rasa, národnosť, náboženstvo, jazyk a jeho dialekt, až po kultúrne hodnoty a životný štýl (Džambazovič 2007). Následne pociťovaná kultúrna a sociálna blízkosť vedie k preferencii priestorovo homogamného partnera/partnerky. Takáto geograficko-kultúrna blízkosť často predpokladá zdieľanie rovnakého jazyka, spoločenských zvykov a tradícií, rovnakých predstáv a názorov o rodine, partnerstve, náboženstve a celkovo podobné hodnotové orientácie.

Medzi ďalšie skúmané geografické ukazovatele patrí miera urbanizácie. Vysoká koncentrácia ľudí a ich fyzická blízkosť, v dôsledku množstva pracovných a vzdelávacích príležitostí, prístupného bývania, miest zábavy a pod., by mala znamenať

vyššiu mieru priestorovej homogamie v mestách ako na vidieku. Mestské priestory ponúkajú vyššiu koncentráciu a ponuku potenciálnych partnerov a bohatšie príležitosti na interakcie. Na druhej strane ale môže byť rastúca miera urbanizácie zdrojom nárastu sociálnych kontaktov a rozširovania sociálnych sietí do čoraz väčšej geografickej vzdialenosti. Môže teda byť naopak príčinou nárastu vzdialenosti, v ktorej nachádzame svojho potenciálneho manžela či manželku.

Zaujímavými prediktormi sú aj samotná veľkosť a poloha obce. Ak je jednotkou analýzy obec (administratívna oblasť), tak môžeme predpokladať, že vo väčších obciach bude platiť výraznejšia miera priestorovej manželskej homogamie. Zaujímavé zistenia ponúkajú Haandrikman et al. (2008), keď poukazujú, že ľudia žijúci v okrajových oblastiach obcí a oblastiach s nízkou hustotou osídlenia nachádzajú svojich partnerov vo vzdialenejších obciach. Poloha obce alebo miesta bydliska je dôležitá aj v prípade jej lokalizácie v pohraničnej oblasti. Priestorová bariéra v podobe štátnej hranice na jednej strane môže znamenať vyššiu mieru priestorovej homogamie. Často je štátna hranica totiž aj jazykovou hranicou, čo môže danú skutočnosť ešte zvýrazniť. Na strane druhej je však sobášny trh v pohraničných lokalitách často rozšírený aj za hranice vlastného štátu, čo v konečnom dôsledku znamená nárast priestorovej heterogamie.

Sociálno-ekonomické ukazovatele

Indikátory sociálno-ekonomického statusu, ako dosiahnuté vzdelanie či príjem, a sociálno-triedne postavenie sú ukazovatele, ktoré podľa dostupných výsledkov analýz spolu determinujú také geografické charakteristiky výberu partnera, akými sú napríklad vzdialenosť miesta bydliska partnerov či regionálne diferencie. Nižšie sociálne postavenie znamená výraznejšie ukotvenie v priestore a nižšiu mieru geografickej mobility z dôvodu obmedzených prostriedkov, ale často aj neviditeľných sociálnych hraníc (vysoké miery sociálnej dištancie). V lokalitách a komunitách s výraznejšou koncentráciou nižších spoločenských vrstiev môžeme očakávať viac homogamie z hľadiska sledovania vzdialenosti miesta bydliska partnerov. Naopak, vyššie sociálne triedy si nachádzajú partnerov vo väčších vzdialenostiach od miesta svojho bydliska (napríklad Coleman a Haskey 1986, Clegg et al. 1998 a Haandrikman et al. 2011). Kombinácia preferencií, prísnych noriem uzatvárania manželstva v rámci vyšších sociálnych tried a geograficky rozsiahlejšie príležitosti na stretnutie s partnermi v dôsledku výraznejšej geografickej mobility môže viesť k väčším vzdialenostiam miesta bydliska potenciálnych partnerov (Haandrikman a van Wissen 2011). Ak by sme ako jeden z možných indikátorov sociálno-triedneho postavenia vnímali dosiahnuté vzdelanie, tak napríklad Fielding (1992) zistil, že vyššie vzdelanie viedlo k rozširovaniu priestorových možností strednej triedy. Jej príslušníci majú tendenciu nájsť si partnerov v iných regiónoch.

Demografické ukazovatele

Príležitosti sú kľúčovým prvkom v procese výberu partnera. Dostupnosť potenciálnych partnerov s určitými charakteristikami výrazne ovplyvňuje príležitosti na stretnutia a možné následné partnerské spolužitie (Katrňák 2002). V tejto súvislosti je dôležité si pripomenúť demografický koncept tzv. sobášnej tiesne (marriage squeeze), ktorý sa objavuje v 60. rokoch minulého storočia a odkazuje na nerovnováhu/nepomer medzi počtom mužov a žien vo vekovej kohorte najčasnějšího sobášneho veku (Akers 1967 a Muhsam 1974). Neskôr sa vymedzenie sobášnej tiesne rozširuje o skúmanie disproporčného zastúpenia žien a mužov z hľadiska

ďalších charakteristík dôležitých pre výber partnera, ako napríklad úroveň vzdelania (Hamplová 2020).

Kultúrne vplyvy

Pri skúmaní geografickej homogamie patria medzi najviac skúmané premenné náboženstvo, jazyk a hodnotové orientácie, ktorých dôležitosť sa potvrdila v rôznych krajinách. Napríklad v Holandsku ešte aj v súčasnosti, napriek sekularizačným trendom, náboženstvo slúži ako dôležitý ukazovateľ priestorových demografických rozdielov pri výbere partnera (Sobotka a Adigüzel 2002). Niektoré kresťanské denominácie majú stále výrazný vplyv na demografické správanie prostredníctvom formovania postojov k rodinným záležitostiam (Haandrikman et al. 2008a) a úroveň homogamie sa líši podľa denominácie. Religiozita má teda silný vplyv na regionálnu distribúciu priestorovej homogamie. V prípade Slovenska však tento faktor nevieme priamo identifikovať, keďže v hláseniach o uzavretí manželstva sa náboženské vyznanie nezisťuje.

Sila kultúrnych faktorov sa ukazuje ako veľmi dôležitá. Regióny s podobnými kultúrnymi charakteristikami vykazovali podobné vzorce manželstva, dokonca aj po kontrole úrovne dosiahnutej modernizácie (Coale a Watkins 1986). Podobne aj jazyk, dialekt a jazykové podobnosti sú faktorom, ktorý podporuje kultúrnu blízkosť. Jazykové rozdiely fungujú ako kultúrne hranice a môžu vyvolať preferenciu výberu partnera z rovnakej jazykovej skupiny (v USA na to napríklad upozorňujú Stevens a Schoen (1988)).

Už vplyvná teória druhej demografickej tranzície (second demographic transition) zdôraznila, že demografické správanie ovplyvňujú hodnoty (napríklad van de Kaa 1997, Surkyn a Lesthaeghe 2004 a Lesthaeghe 2010). Rozdiely v hodnotových orientáciách môžu viesť k rôznym úrovňam priestorovej homogamie. Obyvateľstvo s určitými preferovanými hodnotami a hodnotovou orientáciou môže vykazovať špecifické priestorové charakteristiky partnerského a reprodukčného správania. V Holandsku sa ukázalo, že dosiahnuté skóre v indexe postmaterialistických hodnôt a indexe klasického individualizmu, ktoré zachytávali rôzne dimenzie dosiahnutej modernizácie, diferencovalo na individuálnej, ako aj regionálnej úrovni vzdialenosť miesta bydliska partnerov (Brons 2006 a Haandrikman et al. 2011). Vzdialenosti od partnerov sú výrazne vyššie a rozsah priestorovej homogamie menší u jednotlivcov a v geografických oblastiach s vysokým skóre v spomínaných indexoch. Naopak to je v prípade regiónov, v ktorých je prevládajúcou hodnotovou orientáciou protestantský konzervatizmus (ibid.).

Podobne aj mestské prostredie a tzv. mestská kultúra sú živnou pôdou pre utváranie a šírenie hodnotových orientácií založených na otvorenosti a prijímaní inakosti. Výsledkom môžu byť širšie a rozmanitejšie sociálne siete priateľov a známych a rozšírenie počtu slabých sociálnych väzieb. Je to podmienené aj zvýšením príležitostí na stretávanie sa s partnermi na väčšom počte miest, ktoré sú rozmiestnené vo väčšej oblasti, čím sa rozširuje vzdialenosť od miesta bydliska partnerov.

Výsledky zahraničných výskumov potvrdili pretrvávajúci význam geografického pôvodu snúbencov pri výbere manželského partnera, ale ukázali aj to, že význam priestorovej blízkosti medzi osobami vstupujúcimi do manželstva sa znižuje. Zo slovenského prostredia zatiaľ nedisponujeme žiadnou informáciou o analýzach sídelnej a geografickej homogamie. V Česku sa problematike sídelnej homogamie venoval vo svojej práci Katrňák (2008a). Potvrdil, že väčšina sobášov je v českej

spoločnosti sídelne homogamných. Predpokladáme, že na Slovensku budú, podobne ako v Česku, prevládať priestorovo homogamné manželstvá.

DÁTA A METÓDY

Základom pre analýzu vzájomných charakteristík osôb vstupujúcich do manželstva na Slovensku sú údaje SÚ SR z vyčerpávajúcich zisťovaní radu Obyv 1-12 Hlásenie o uzavretí manželstva. Zachytávajú všetky uzatvorené sobáše v Slovenskej republike a vybrané zisťované údaje o snúbencoch v čase ich sobáša. Hlásenie o uzavretí manželstva však sleduje obmedzený počet ukazovateľov a samotná analýza je touto skutočnosťou determinovaná. Pre našu analýzu je však kľúčové, že súčasťou zisťovania je miesto trvalého pobytu zvlášť ženícha a zvlášť nevesty¹. Vzhľadom na nedostupnosť podrobných záznamov z uvedeného hlásenia pred rokom 1992 vymedzujeme naše skúmané obdobie rokmi 1992 až 2021.

Ako už bolo spomenuté, pri analýze sídelnej homogamie je východiskom informácia o obci, resp. mestskej časti (v prípade Bratislavy a Košíc) bydliska ženícha a nevesty. Z týchto informácií je možné následne identifikovať vyššie administratívne jednotky (okres a kraj miesta bydliska), ako aj veľkostnú skupinu obce a to, či obec mala v čase uzavretia manželského zväzku štatút mesta alebo išlo o vidiecke sídlo. Vďaka tomu môžeme analyzovať priestorovú manželskú homogamiu na okresnej i krajskej úrovni, identifikovať, v ktorých celkoch dosahuje najvyššiu úroveň a naopak, ktorý priestor na Slovensku sa vyznačuje vyššou mierou výberu partnera z inej administratívnej jednotky. Navyše, dlhší časový rad vstupných údajov nám dovoľuje tiež analyzovať, ako a či vôbec sa tieto vzorce sobášneho správania zmenili v čase. V prípade veľkostných skupín obcí pracujeme s deviatimi skupinami: obce do 500 obyvateľov, obce s 500 – 999, 1 000 – 1 999, 2 000 – 4 999, 5 000 – 9 999, 10 000 – 19 999, 20 000 – 49 999, 50 000 – 99 999 a 100 000 a viac obyvateľmi. Začlenenie obcí miesta trvalého bydliska zodpovedá veľkostnej kategórii, do ktorej patrila obec podľa počtu obyvateľov (k 31. 12.) v roku uzavretia manželstva. Rovnako je koncipované aj dichotomické rozdelenie obcí podľa štatútu (mestské a vidiecke) v roku sobáša.

Keďže uzatvorenie manželského zväzku je záležitosťou párového rozhodnutia, budeme sa na priestorovú homogamiu pozerat' nielen optikou celkovej miery vyjadrujúcej podiel manželstiev snúbencov s rovnakým bydliskom v danej administratívnej jednotke zo všetkých v nej uzavretých manželstiev, ale zvlášť sa pozrieme aj na mieru homogamie z pohľadu ženícha a nevesty. Tá tak analogicky vyjadruje podiel sobášov ženícha, resp. nevesty s partnerkou, partnerom z rovnakého územného celku z celkového počtu uzavretých manželstiev mužov, resp. žien v danom celku a roku (období). Na okresnej úrovni pracujeme s dvomi desaťročnými úsekmi, ktoré umožňujú porovnať stav platný v 90. rokoch a na začiatku milénia (obdobie rokov 1992 – 2001) s poslednou dekadou (2012 – 2021).

Za určitý špecifický typ geografickej heterogamie (a zároveň často aj kultúrnej heterogamie) pri výbere manželského partnera môžeme považovať tiež tzv. medzinárodné sobáše. Vzhľadom na dostupné údaje budeme za takéto sobáše označovať také manželské zväzky, ktoré boli uzavreté na území Slovenska a kde aspoň jeden

¹ Okrem údajov z matričných úradov sa pri analýze výberového partnerského správania využívajú ešte dáta zo sčítaní obyvateľov, domov a bytov, ako aj sociologických výskumov či z kvalitatívnych, etnografických i prípadových štúdií. Každý zo spomínaných zdrojov údajov má svoje výhody, ako i nevýhody (viac pozri napríklad Katriňák 2008a, pp. 34 – 36).

zo snúbencov bol inej ako slovenskej štátnej príslušnosti. Príznak štátnej príslušnosti sa v hlásení o uzavretí manželstva začal používať až od roku 2004, preto sa naša analýza obmedzuje len na obdobie rokov 2004 – 2021.

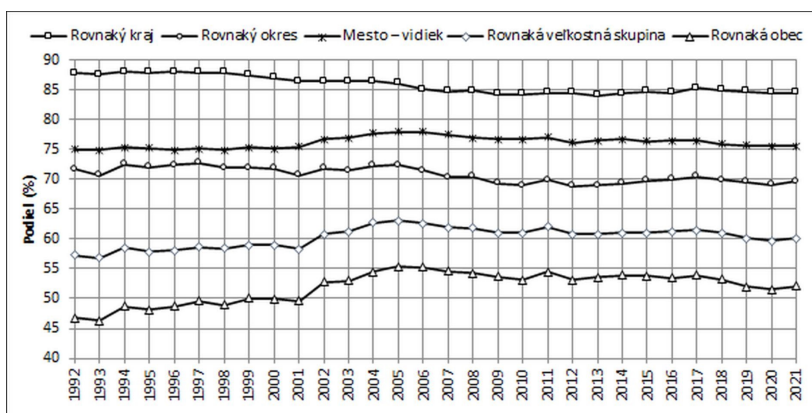
HLAVNÉ ZISTENIA ANALÝZY SÍDELNEJ A GEOGRAFICKEJ MOBILITY

Od začiatku sledovaného obdobia môžeme vo všeobecnosti identifikovať pretrvávanie miernej sídelnej homogamie. Podiel prípadov, keď snúbenci pochádzali z rovnakej obce alebo mestskej časti (v prípade Bratislavy a Košíc), navyše postupne v čase mierne rástol z pôvodných približne 46 % na takmer 55 %. V posledných rokoch síce došlo k určitému miernemu poklesu, no ten sa zastavil v pandemických rokoch 2020 a 2021. Podľa údajov z tohto obdobia predstavovali situácie, keď ženích a nevesta mali trvalý pobyt v rovnakej obci približne 52 % zo všetkých uzavretých manželstiev.

Smerom k vyššej administratívnej jednotke miera priestorovej manželskej homogamie vo všeobecnosti rastie vzhľadom na zväčšujúci sa priestor, počet potenciálnych partnerov a kontaktov s nimi. Z rovnakého okresu na Slovensku pochádzali snúbenci v 90. rokoch a takmer v celej prvej dekáde 21. storočia v približne 71 – 72 % prípadov. V ďalšom období došlo k miernemu poklesu, no miera okresnej homogamie uzavretých manželských zväzkov sa stále udržiavala tesne pod hranicou 70 %. Najvyššiu mieru priestorovej homogamie tak logicky nachádzame na krajskej úrovni. Rovnaký kraj miesta trvalého bydliska v čase uzavretia manželstva uvádzalo v 90. rokoch približne 87 – 88 % párov. Aj v tomto prípade približne od konca 90. rokov a začiatku 21. storočia došlo k miernemu poklesu a následnej stabilizácii na úrovni okolo 85 %.

Na pretrvávanie priestorovej uzavretosti pri výbere manželského partnera či partnerky na Slovensku poukazujú aj ďalšie zistenia. Snúbenci s trvalým pobytom v rovnakej veľkostnej skupine obce mali už v prvej polovici 90. rokov minulého storočia miernu prevahu, keď tvorili približne 57 – 58 % zo všetkých uzatvorených manželstiev. Z vývojového hľadiska však dochádzalo k postupnému miernemu zvyšovaniu s vrcholom na úrovni 63 % v rokoch 2003 a 2004. Ďalší vývoj síce priniesol určitú redukciu podielu uzavretých manželstiev snúbencov z rovnakej veľkostnej skupiny obcí, no tá sa aj v pandemických rokoch udržiavala na hranici 60 % alebo len tesne pod ňou.

Podrobnejší pohľad na vnútornú štruktúru tejto sídelnej homogamie však hovorí o pomerne značných diferenciách medzi jednotlivými veľkostnými skupinami obcí, ako aj medzi nevestami a ženíchmi navzájom. Vo všeobecnosti pozorujeme pretrvávanie určitého pozitívneho veľkostného gradientu. Miera priestorovej homogamie totižto rastie s veľkostnou skupinou obce trvalého bydliska, a to z pohľadu ženícha i nevesty. Jednoznačne najvyšší podiel prípadov, keď do manželstva vstupovali osoby z obce patriacej do rovnakej skupiny, dlhodobo identifikujeme v mestách s viac ako 100-tis. obyvateľmi. Súčasne je však tiež potrebné doplniť, že v ich prípade došlo k určitej redukcii. Kým v prvej polovici 90. rokov 20. storočia tento typ manželstiev z pohľadu ženícha predstavoval viac ako 77 % prípadov, v súčasnosti predstavujú približne 70 %. Z perspektívy neviest sa podiel manželských zväzkov so snúbencom pochádzajúcim z dvoch najväčších miest na Slovensku znížil z približne 79 % na menej ako 75 %.



Obr. 1. Miery vybranej manželskej sídelnej homogamie na Slovensku v rokoch 1992 – 2021

Zdroj údajov: ŠÚ SR; výpočty autorov.

Ak sa pozrieme bližšie na obe najväčšie mestá, je zjavné, že od začiatku 90. rokov 20. storočia v Bratislave podiel prípadov, keď z pohľadu ženícha obaja snúbenci mali trvalé bydlisko v hlavnom meste, len mierne klesol z takmer 74 % na približne 71 %. Obdobná situácia bola na strane nevesty. Sobáše so ženíchom s trvalým pobytom v Bratislave tvorili v prvej polovici 90. rokov 20. storočia takmer 80 % prípadov, pričom v súčasnosti je to necelých 76 %. O niečo dynamickejšie sa znižovala homogamia v Košiciach. Jej úroveň u mužov od začiatku 90. rokov 20. storočia klesla z takmer 80 % na niečo viac ako 68 % a u žien zo 76 % na necelých 70 %.

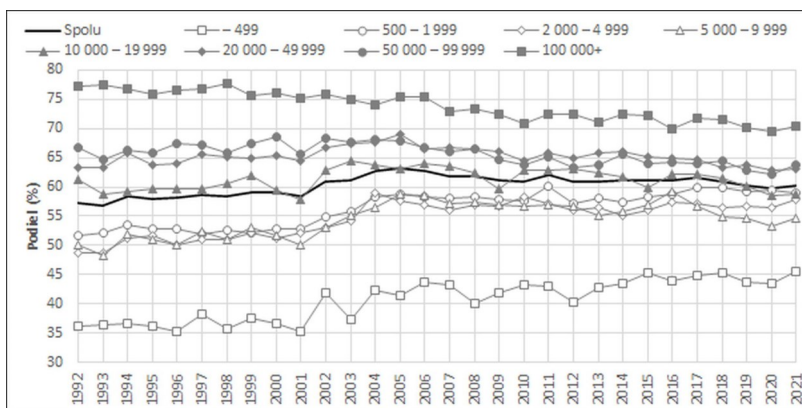
Ako sme uviedli, nadpriemernú mieru priestorovej manželskej homogamie identifikujeme aj v ďalších veľkých mestách na Slovensku. V obciach s 50 – 99-tisíc obyvateľmi z pohľadu ženícha jej úroveň v sledovanom období mierne klesla z približne 65 – 67 % na 62 – 64 %. V prípade neviest najprv identifikujeme mierne nárast z približne 65 % na takmer 69 % na začiatku 21. storočia, no následný vývoj aj tu priniesol pokles na súčasných menej ako 65 %. Len o niečo nižšiu, ale stále nadpriemernú manželskú homogamiu u oboch manželských strán identifikujeme v mestách s 20 – 50-tisíc obyvateľmi.

Na druhej strane, výrazne podpriemerný podiel snúbencov z rovnakej veľkostnej skupiny obcí dlhodobo identifikujeme v najmenších sídlach, a to aj napriek určitému nárastu. Zo strany ženícha sa váha prípadov, keď aj nevesta pochádzala z obce do 500 obyvateľov, zvýšila postupne z úrovne niečo viac ako 35 % na súčasných vyše 45 %. U neviest tento vývoj nebol taký dynamický, keďže z pôvodných približne 40 % sa miera manželskej priestorovej homogamie zvýšila na niečo viac ako 45 %. Určitý nárast nachádzame aj v ďalších veľkostných skupinách obcí s počtom obyvateľov menej ako desaťtisíc. Vďaka tomu síce došlo na jednej strane k určitej vývojovej konvergencii mier homogamie, no pozícia najväčších a najmenších obcí Slovenska, ako priestorov s najčastejším a naopak najmenej častým výskytom manželských zväzkov osôb z rovnakej veľkostnej skupiny, zostala zachovaná.

Môžeme sa domnievať, že aj napriek predpokladu najväčšej sociálnej a kultúrnej otvorenosti a priestorovej mobility obyvateľstva veľkých miest Slovenska, prá-

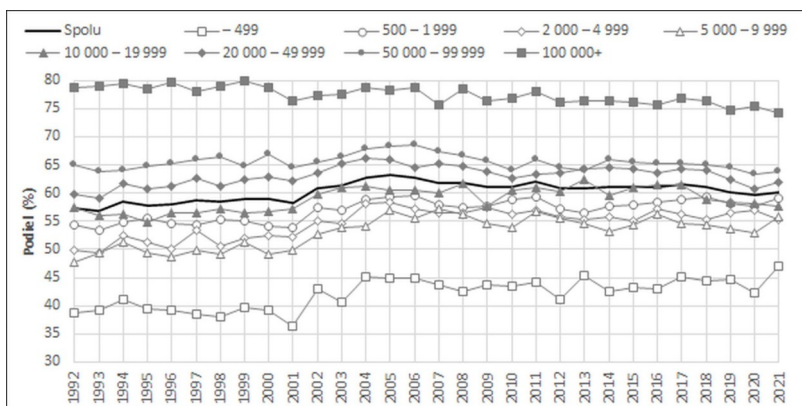
ve tieto aspekty prispievajú v konečnom dôsledku k tomu, že výber manželského partnera a partnerky sa orientuje práve na miestne prostredie. To je posilňované aj ďaleko širším výberom a tým možnosťou nájdenia vhodného náprotivku.

Na druhej strane, najmenšie sídla sú často priestorom s problematickou vekovou či vzdelanostnou štruktúrou, heterogénnejším národnostným či religióznym zložením, čo môže znevýhodňovať mladých ľudí pri hľadaní manželských partnerov. Navyše, tieto celky sú aj populačne početne malé, čo okruh potenciálnych ženichov a neviest značne zužuje. V dôsledku toho je nutnou sobášnou stratégiou párovanie s osobami mimo tento priestor. Dôležitú úlohu v tomto procese zohráva častejšia dochádzka do škôl a zamestnania cez hranice obce a tým aj s najväčšou pravdepodobnosťou do priestoru sídel s väčším počtom obyvateľov.



Obr. 2. Miera manželskej sídelnej homogenie podľa veľkostnej skupiny obce miesta bydliska z pohľadu ženicha

Zdroj údajov: ŠÚ SR; výpočty autorov.



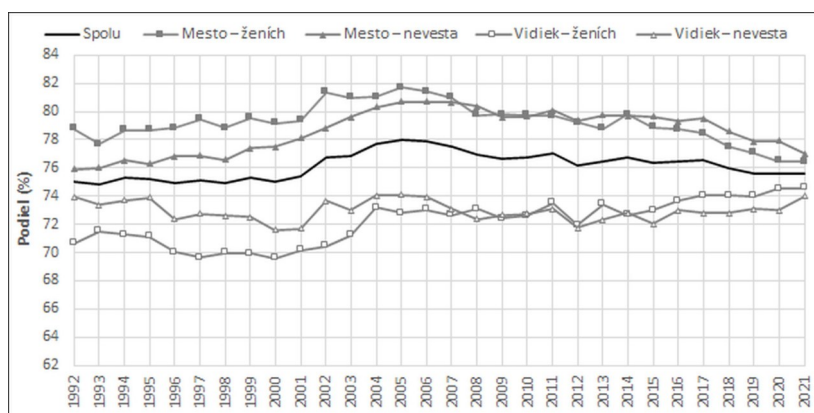
Obr. 3. Miera manželskej sídelnej homogenie podľa veľkostnej skupiny obce miesta bydliska z pohľadu nevesty

Zdroj údajov: ŠÚ SR; výpočty autorov.

Na špecifický prípad sídelnej homogamie upozorňuje aj skúmanie dichotómie mesto-vidiek. Ako ukazuje obr. 4, podiel sobášov, v ktorých obaja snúbenci pochádzali buď z mesta alebo vidieckej obce, mal tiež na Slovensku dlhodobu prevahu. Z vývojového hľadiska pritom došlo obdobne najprv k posilneniu, keď miera sídelnej manželskej homogamie vzrástla z necelých 74 % na takmer 78 % (roky 2004 – 2007). Ďalší vývoj síce priniesol určitú redukciu, no aj napriek tomu stále platí, že na Slovensku vstupujú do manželstva vo viac ako troch štvrtinách prípadov snúbenci bývajúci obaja buď vo vidieckych alebo mestských obciach.

Ak sa pozrieme na tento typ sídelnej manželskej homogamie optikou oboch manželských strán, zistíme, že postupne v posledných takmer troch desaťročiach došlo k určitým zmenám. V 90. rokoch 20. storočia a na začiatku 21. storočia najvyššiu mieru sídelnej manželskej homogamie identifikujeme na strane mužov bývajúcich v mestskom prostredí (nárast zo 78 % na 82 %). Pomerne dynamický nárast u žien (zo 76 % na takmer 81 %) a určitý pokles u mužov od druhej polovice prvej dekády 21. storočia však prispeli k tomu, že v súčasnosti už vyššiu mieru manželskej homogamie nachádzame u žien bývajúcich v meste. Aj v ich prípade však v poslednej dekáde identifikujeme určitý nárast sídelnej variability.

Aj napriek celkovo nižšej miere sídelnej manželskej homogamie vo vidieckom prostredí platí, že aj tu majú z pohľadu ženicha i nevesty prevahu sobáše párov pochádzajúcich z vidieka. Navyše, najmä v prípade mužov došlo tiež k určitému posilneniu (zo 70 % na takmer 75 %), vďaka čomu sa nevesty z vidieckych obcí stali skupinou, ktorá najčastejšie vstupuje do manželstva so ženichom z mesta. Súčasne s tým je však potrebné tiež povedať, že bez ohľadu na manželskú stranu v posledných rokoch identifikujeme tendenciu približovania sa mestského a vidieckeho priestoru.

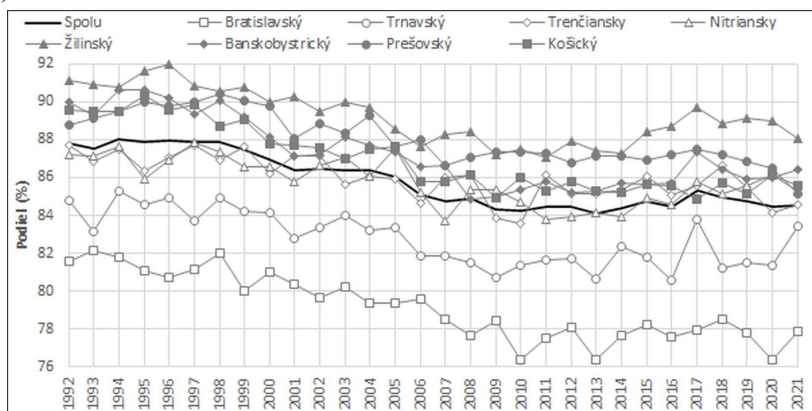


Obr. 4. Miera manželskej sídelnej homogamie podľa dichotómie miesta bydliska na mestské a vidiecke sídla z pohľadu ženicha a nevesty na Slovensku v rokoch 1992 – 2021

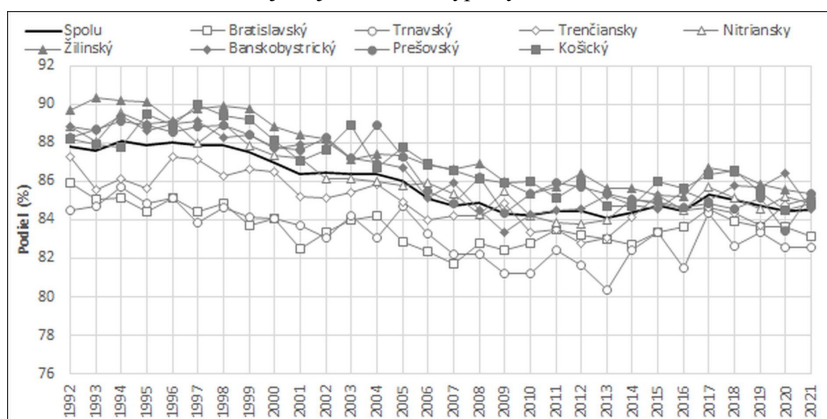
Zdroj údajov: ŠÚ SR; výpočty autorov.

Vyššiu mieru sídelnej homogamie z pohľadu ženicha i nevesty dlhodobo identifikujeme predovšetkým v Žilinskom kraji a u mužov aj v Prešovskom kraji (obr. 5 a 6). Celkom opačná situácia, najmä z perspektívy ženicha, je v Bratislavskom kraji a s určitým odstupom aj v Trnavskom kraji (obr. 5). V nich identifikujeme nad-

priemerný podiel prípadov, keď si vyberajú manželskú partnerku z iných krajov Slovenska, prípadne zahraničia. U žien nie sú diferencie medzi kraji až také výrazné, no aj tu môžeme vidieť, že predsa len o niečo častejšie si vyberajú ženicha z iného kraja nevesty s trvalým pobytom v Bratislavskom a Trnavskom kraji (obr. 6).



Obr. 5. Miera manželskej sídelnej homogenie v krajoch Slovenska z pohľadu ženicha
Zdroj údajov: ŠÚ SR; výpočty autorov.

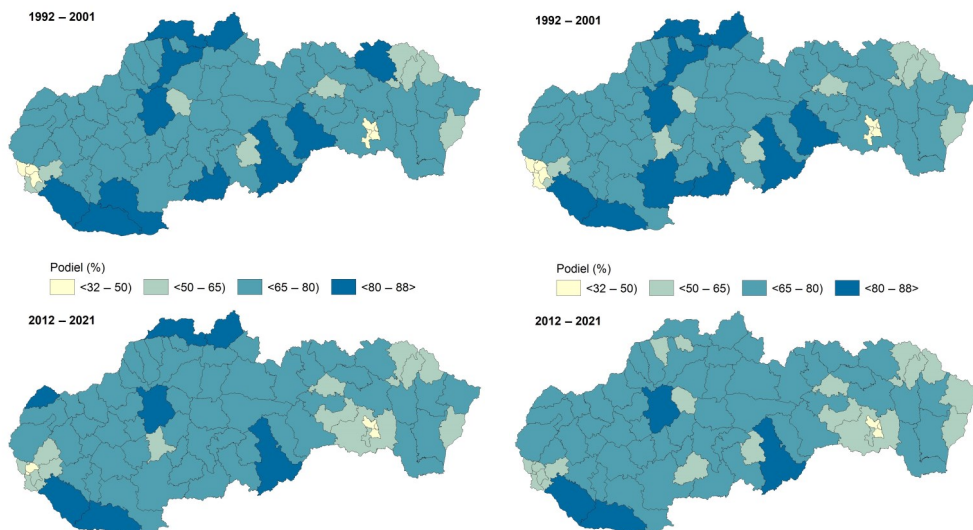


Obr. 6. Miera manželskej sídelnej homogenie v krajoch Slovenska z pohľadu nevesty
Zdroj údajov: ŠÚ SR; výpočty autorov.

Pri detailnejšom geografickom pohľade nachádzame nielen v 90. rokoch minulého storočia, ale aj v poslednej dekáde z pohľadu ženicha i nevesty niektoré podobné rysy manželskej sídelnej homogenie. Jednoznačne najvyššiu úroveň dosahuje v okresoch na severe Slovenska a tiež na juhu v prihraničných regiónoch s Maďarskom (pozri obr. 5). Bez ďalšieho hlbšieho výskumu sa môžeme len domnievať, že hlavným faktorom tejto uzavretosti vo výbere manželského partnera sú niektoré kultúrne aspekty, ako je miera religiozity, národnostné zloženie či využívaný komunikačný jazyk.

Naopak, najnižšiu mieru geografickej homogenie nachádzame v okresoch najväčších miest, kde oproti výsledkom získaným z pohľadu veľkostných skupín do

hry významnou mierou vstupuje aj výber manželského partnera medzi jednotlivými mestskými okresmi. Ďalej sú to okresy v zázemí týchto miest, ako aj niektoré celky s významnými hospodárskymi centrami. Ich vyššia migračná atraktivnosť, prítomnosť pracovných príležitostí či vzdelávacích inštitúcií môže predstavovať významný faktor nižšej geografickej homogamie. Dlhodobo špecifickou je aj situácia vo viacerých okresoch východného Slovenska (pozri obr. 7). Mnohé z nich sú dlhší čas známe zvýšenou geografickou mobilitou obyvateľstva mimo ich územie (pozri napr. Bleha et al. 2014 a Šprocha et al. 2019), čo zvyšuje šance na výber manželského partnera z iného administratívneho celku.



Obr. 7. Miera geografickej homogamie sobášov v okresoch Slovenska z pohľadu ženícha (naľavo) a nevesty (napravo) v dvoch vybraných obdobiach

Zdroj údajov: ŠÚ SR; výpočty autorov.

Prijatie Slovenska do Európskej únie a schengenského priestoru, zvyšovanie počtu cudzincov na jeho území, ako aj pomerne vysoké počty študentov a pracujúcich zo Slovenska v zahraničí prispievajú k rozširovaniu možností nadväzovania partnerských a následne manželských vzťahov mužov a žien so slovenským štátnym občianstvom s cudzincami. To, že ide o nezanedbateľný aspekt sobášneho správania, potvrdzujú aj empirické údaje. Podiel prípadov, keď jeden z manželov má cudzie štátne občianstvo, sa v podstate od začiatku, odkedy je možné túto charakteristiku sledovať, udržiaval nad hranicou 10 % a po prvotnom miernom náraste sa následne stabilizoval na úrovni 13 – 15 % z celkového počtu uzavretých manželstiev na Slovensku. Určitou výnimkou bol len pandemický rok 2020, keď došlo k medziročnému poklesu k 11 % hranici, no už druhý rok pandémie COVID-19 opätovne znamenal návrat nad 13 %. Dlhodobým znakom je tiež situácia, keď sa častejšie sobášia s cudzincom ženy so slovenským občianstvom. Súčasne je však potrebné dodať, že postupne dochádza k určitému zvyšovaniu prípadov, keď si ženách so slovenským občianstvom vyberá nevestu cudzinku. Takéto situácie podľa posledných dostupných údajov predstavujú však stále len necelé 4 % z celkového

počtu uzavretých manželstiev. Počet i podiel prípadov, keď obaja manželskí partneri sú cudzinci, je tak zanedbateľný.

Ak sa pozrieme detailnejšie na štátne občianstvo cudzincov, je u ženícha i nevesty zrejmé stále pretrvávajúce úzke prepojenie na Česko. Ak žena so slovenským štátnym občianstvom vstupuje do manželstva s cudzincom, takmer v 30 % prípadov išlo o občana Česka. V posledných rokoch ich zastúpenie dokonca ešte mierne vzrástlo, pravdepodobne aj vďaka nepriaznivej pandemickej situácii, a tieto zväzky predstavovali už 33 – 37 % z celkového počtu uzavretých manželstiev s cudzincom. O niečo častejšie je nevestou Češka. V prvej dekáde 21. storočia išlo dokonca o približne 38 – 45 % prípadov, keď do manželstva vstupoval muž slovenského občianstva s cudzinkou. Posledný vývoj priniesol určitý pokles na súčasnú výše jednu tretinu.

V ďalších manželských zväzkoch s cudzincami, resp. cudzinkami, môžeme identifikovať určité geografické vzorce a existenciu diferencií medzi pohlaviami. U žien sa výber manželského partnera po Česku častejšie orientuje skôr na krajiny nachádzajúce sa na západ. Išlo najmä o ženíchov s nemeckou štátnou príslušnosťou, zo Spojeného kráľovstva a Rakúska. Do skupiny desiatich krajín s najvyšším zastúpením medzi rokmi 2004 – 2021 patrí aj Švajčiarsko, Taliansko a Francúzsko. Zostávajúce pozície patrili susednému Maďarsku, Poľsku a najmä v posledných rokoch čoraz častejšie preferovanému Srbsku.

Z pohľadu mužov so slovenským štátnym občianstvom vidíme, že častejšie svoje manželské partnerky nachádzajú v okolitých štátoch (Poľsko a Maďarsko) a skôr v priestore bývalého „východného bloku“ (Ukrajina, Rusko, Rumunsko a Srbsko). Vzhľadom na dôležitú prítomnosť osôb vietnamského a čínskeho pôvodu sú dôležitými tiež sobáše so ženami majúce štátne občianstvo týchto dvoch krajín. Zo štátov nachádzajúcich sa v priestore bývalého „západného bloku“ patria do skupiny desiatich najčastejších len Spojené štáty a Nemecko.

DISKUSIA A ZÁVER

V prípade sledovania sídelnej homogamie sme zamerali našu pozornosť na sledovanie sídelných (veľkosť a typ sídla) a geografických (okres a kraj) charakteristík. Môžeme konštatovať pretrvávajúce miernej sídelnej homogamie, keď vo viac ako polovici manželských zväzkov pochádzajú partneri z rovnakého miesta bydliska (obce). Navyše sa nepotvrdil ani predpoklad jej oslabovania, keďže vývoj od začiatku 90. rokov sa naopak nesie skôr v znamení mierneho nárastu miery sídelnej homogamie.

Smerom k vyššej administratívnej úrovni miera logicky rastie, pričom najvyššie hodnoty dosahuje v krajoch. Platí, že osem až deväť manželstiev z desiatich má snúbencov s bydliskom z rovnakého kraja. Najvyššiu mieru sídelnej manželskej homogamie pritom identifikujeme dlhodobo v Prešovskom a čiastočne v Žilinskom kraji, kým opačná situácia je na západe a najmä v Bratislavskom kraji. S tým sú prepojené aj určité rozdiely v sídelnej homogamii na úrovni okresov. Častejšie si manželského partnera z rovnakého okresu volia ženísi a nevesty v niektorých prihraničných okresoch na severe a juhu Slovenska, kým opačná situácia je skôr v mestských okresoch Bratislavy, Košíc a niektorých ďalších okresoch s významným hospodárskymi centrami.

Výsledky našej analýzy tiež potvrdili, že z rovnakého prostredia častejšie volia manžela, resp. manželku osoby z mestského prostredia a najmä väčších miest. Naj-

vyššiu sídelnú heterogamiu identifikujeme predovšetkým v malých vidieckych sídlach do 500 obyvateľov.

Podiel manželstiev s cudzincami tvorí viac-menej stabilne vyše desatinu z celkového počtu sobášov. Častejšie túto sobášnu stratégiu nachádzame u žien, pričom tie skôr volia štátnych príslušníkov z krajín ležiacich v bývalom západnom bloku.

Na základe zistených výsledkov môžeme konštatovať, že výber manželského partnera na Slovensku prebiehal a ešte stále prebieha v relatívne malom geografickom priestore. To potvrdzuje viaceré zistenia známe zo zahraničných výskumov (Haandrikman et al. 2008 a Haandrikman 2019). Rovnako sa potvrdil predpoklad (pozri tiež Haandrikman et al. 2008), že mestský priestor na Slovensku predstavuje vyššiu koncentráciu a ponuku potenciálnych partnerov, čo sa odrazilo aj na vyššej úrovni miery sídelnej manželskej homogamie než na vidieku. Zaujímavou z tohto hľadiska je aj skutočnosť, že predovšetkým menšie a najmenšie obce sú sídlami s najvyššou mierou manželskej heterogamie. To je tiež v súlade s niektorými zahraničnými zisteniami operujúcimi veľkosťou alebo polohou obce (Haandrikman et al. 2008). Čiastočne tiež môžeme potvrdiť, že aj na Slovensku platí, že niektoré prihraničné okresy vykazujú vyššiu mieru priestorovej manželskej homogamie (porovnaj napríklad s Haandrikman et al. 2008).

Na proces uzatvárania manželstiev sme sa pozerali optikou absolútnej homogamie, ktorá sleduje percentuálne zastúpenie a podiel sobášov, v ktorých sú ženy a muži v skúmaných charakteristikách totožní. Absolútnu analýzu pre indikáciu homogamie sme uprednostnili preto, že nás zaujímali vzorce výberového párovania, ich rozšírenie v populácii a veľkosť a zastúpenie sociálnych skupín konštituovaných na základe sobáša (bližšie pozri Katrňák 2008a, pp. 36 – 40).

Pri našej analýze uzavretých sobášov a sledovaných charakteristík oboch snúbencov pracujeme so samotným výsledkom párového výberu. Naš prístup je tak založený na ex post prístupe (Blossfeld a Timm 2003), ktorý nám umožňuje odpovedať na otázku, kto s kým vstúpil do manželstva, teda ako prebehlo „výberové párovanie“ (Katrňák a Fučík 2009). Priestorová a sídelná analýza by bola veľmi zaujímavá aj v prípade nezobášených spolužití. Mnohí kohabitujúci partneri už môžu vlastniť spoločne nehnuteľnosť či žiť v podnájme a mať spoločnú domácnosť. Nepoznáme však ich predchádzajúce miesto bydliska, čo môže do určitej miery skresliť získané údaje o partnerskom výberovom správaní na Slovensku.

Príspevok je čiastkovým výstupom z projektu VEGA 2/0064/23 „Časové a priestorové zmeny rodinných domácností na Slovensku a ich možné faktory“ a projektu APVV-18-0218 „Blízki príbuzní? Slovensko a Česko v kontexte medzinárodných komparatívnych výskumov 100 rokov od ČSR“.

LITERATÚRA

- AKERS, S. D. (1967). On measuring the marriage squeeze. *Demography*, 4, 907-924. DOI: 10.2307/2060328
- BLEHA, B., VAŇO, B., BAČÍK, V. (2014). *Demografický atlas Slovenskej republiky*. Bratislava (GeoGrafika).
- BLOSSFELD, H. P., TIMM, A., eds. (2003). *Who marries whom? Educational systems as marriage markets in modern societies*. Dordrecht (Kluwer Academic Publishers).
- BOSSARD, J. H. S. (1932). Residential propinquity as a factor in marriage selection. *American Journal of Sociology*, 38, 219-224.

- BRONS, L. L. (2006). Indirect measurement of regional culture in the Netherlands. *Tijdschrift voor Economische en Sociale Geografie*, 97, 547-566. DOI: <https://doi.org/10.1111/j.1467-9663.2006.00363.x>
- BUNČÁK, J., HRABOVSKÁ, A., SOPÓCI, J. (2018). Statusové usporiadanie slovenskej spoločnosti. *Sociológia – Slovak Sociological Review*, 50, 5-30.
- BURGESS, E. W., WALLIN, P. (1943). Homogamy in social characteristics. *American Journal of Sociology*, 49, 109-124. DOI: <https://www.journals.uchicago.edu/doi/10.1086/219346>
- CLEGG, E. J., RINGROSE, T. J., CROSS, J. F. (1998). Some factors affecting marital distances in the Outer Hebrides. *Journal of Biosocial Science*, 30, 43-62. DOI: 10.1017/s0021932098000431
- COALE, A. J., WATKINS, S. C., eds. (1986). *The decline of fertility in Europe. The revised proceedings of a conference on the Princeton European Fertility Project*. Princeton (Princeton University Press).
- COLEMAN, D. A., HASKEY, J. C. (1986). Marital distance and its geographical orientation in England and Wales, 1979. *Transactions of the Institute of British Geographers*, 11, 337-355. DOI: <https://doi.org/10.2307/621794>
- DŽAMBAZOVIČ, R. (2007). Priestorové aspekty chudoby a sociálneho vylúčenia. *Sociológia – Slovak Sociological Review*, 39, 423-458.
- FIELDING, A. J. (1992). Migration and social mobility: South East England as an escalator region. *Regional Studies*, 26, 1-15. DOI: <http://dx.doi.org/10.1080/00343409212331346741>
- FÓNADOVÁ, L., KATRŇÁK, T. (2016). Etnická homogamie na Slovensku v letech 1992 až 2012. *Sociologický časopis*, 52, 157-178. DOI: <http://dx.doi.org/10.13060/00380288.2016.52.2.245>
- FUČÍK, P. (2006). Věková homogamie českých sňatků. *Sociologický časopis*, 42, 719-739. DOI: <http://dx.doi.org/10.13060/00380288.2006.42.4.06>
- HAANDRIKMAN, K. (2019). Partner choice in Sweden: How distance still matters. *Environment and Planning A: Economy and Space*, 51, 440-460. DOI: <https://doi.org/10.1177/0308518X18786726>
- HAANDRIKMAN, K., HARMSSEN, C., van WISSEN, L. J. G., HUTTER, I. (2008). Geography matters: Patterns of spatial homogamy in the Netherlands. *Population, Space and Place*, 14, 387-405. DOI: <https://doi.org/10.1002/psp.487>
- HAANDRIKMAN, K., van WISSEN, L. (2011). Regional variation in short distance homogamy. *Genus*, 67, 45-59.
- HAANDRIKMAN, K., van WISSEN, L., HARMSSEN, C. (2011). Explaining spatial homogamy. Compositional, spatial and regional cultural determinants of regional patterns of spatial homogamy in the Netherlands. *Applied Spatial Analysis and Policy*, 4, 75-93. DOI: <https://doi.org/10.1007/s12061-009-9044-6>
- HAMPLOVÁ, D. (2020). Marriage squeeze among highly educated: Living arrangements of young highly educated women in Europe. *Sociológia – Slovak Sociological Review*, 52, 599-623. DOI: <https://doi.org/10.31577/sociologia.2020.52.6.25>
- KALMIJN, M. (1991). Shifting boundaries: Trends in religious and educational homogamy. *American Sociological Review*, 56, 786-800. DOI: <https://doi.org/10.2307/2096256>
- KALMIJN, M. (1998). Inter-marriage and homogamy: Causes, patterns, trends. *Annual Review of Sociology*, 24, 395-421. DOI: <http://dx.doi.org/10.1146/annurev.soc.24.1.395>
- KATRŇÁK, T. (2001). Strukturální příčiny poklesu sňatečnosti a nárůstu svobodných v devadesátých letech v České republice. *Sociologický časopis*, 37, 225-239. DOI: <doi.org/10.13060/00380288.2001.37.2.13>
- KATRŇÁK, T. (2002). The marriage squeeze and the decline in the number of marriages in the Czech Republic in the 1990s. *East Central Europe*, 29, 101-113. DOI: <https://doi.org/10.1163/187633002X00073>
- KATRŇÁK, T. (2008a). *Spříznění volbou? Homogamie a heterogamie manželských párů v České republice*. Praha (Sociologické nakladatelství, SLON).

- KATRŇÁK, T. (2008b). Educational assortative mating in the Czech Republic, Slovakia, and Hungary between 1976 and 2003. *Sociologický časopis*, 40, 236-257.
- KATRŇÁK, T., FUČÍK, P. (2009). Preference výběru partnera. Liší se rozvedení a svobodní ve sňatkových a partnerských preferencích? *Sociológia – Slovak Sociological Review*, 41, 437-456.
- KATRŇÁK, T., FUČÍK, P., LUIJKX, R. (2012). The relationship between educational homogamy and educational mobility in 29 European countries. *International Sociology*, 27, 551-573. DOI: <http://dx.doi.org/10.1177/0268580911423061>
- KATRŇÁK, T., KREIDL, M., FÓNADOVÁ, L. (2006). Trends in educational assortative mating in Central Europe: The Czech Republic, Slovakia, Poland, and Hungary, 1988 – 2000. *European Sociological Review*, 22, 309-322. DOI: <https://doi.org/10.1093/esr/jci059>
- LESTHAEGHE, R. (2010). The unfolding story of the second demographic transition. *Population and Development Review*, 36, 211-251. DOI: [10.1111/j.1728-4457.2010.00328.x](https://doi.org/10.1111/j.1728-4457.2010.00328.x)
- LIPPÉNYI, Z., van LEEUWEN, M. H. D., MAAS, I., ÖRI, P. (2019). Social status homogamy in a religiously diverse society. Modernization, religious diversity, and status homogamy in Hungary between 1870 – 1950. *The History of the Family*, 24, 15-37, DOI: [10.1080/1081602X.2017.1319399](https://doi.org/10.1080/1081602X.2017.1319399)
- MAAS, I., van LEEUWEN, M. H. D. (2019). Partner choice in the Netherlands, 1813 – 1922: The changing importance of ascribed and achieved status. *The History of the Family*, 24, 123-148, DOI: [10.1080/1081602X.2018.1558412](https://doi.org/10.1080/1081602X.2018.1558412)
- MUHSAM, V. H. (1974). The marriage squeeze. *Demography*, 11, 291-299. DOI: [10.2307/2060564](https://doi.org/10.2307/2060564)
- ROIKONEN, P., HÄKKINEN, A. (2019). Generations, social homogamy and stratification in Finland, 1700 – 1910. *The History of the Family*, 24, 67-93, DOI: [10.1080/1081602X.2018.1500295](https://doi.org/10.1080/1081602X.2018.1500295)
- SCHWARTZ, C. R. (2013). Trends and variation in assortative mating: Causes and consequences. *Annual Review of Sociology*, 39, 451-470. DOI: <https://doi.org/10.1146/annurev-soc-071312-145544>
- SOBOTKA, T., ADIGUZEL, F. (2002). *Religiosity and spatial demographic differences in the Netherlands*. SOM Research Report 02F65. Groningen (University of Groningen), [Online]. Dostupné na: <https://pure.rug.nl/ws/portalfiles/portal/3036521/02F65.pdf> [cit: 30-1-2023].
- STEVENS, G., SCHOEN, R. (1988). Linguistic intermarriage in the United States. *Journal of Marriage and the Family*, 50, 267-279. DOI: <https://doi.org/10.2307/352445>
- SURKYN, J., LESTHAEGHE, R. (2004). Values orientations and the second demographic transition (SDT) in Northern, Western and Southern Europe: An update. *Demographic Research*, S3(3). DOI: <https://doi.org/10.4054/DemRes.2004.S3.3>
- ŠPROCHA, B., BLEHA, B., GARAJOVÁ, A., PILINSKÁ, V., MÉSZÁROS, J., VAŇO, B. (2019). *Populačný vývoj v krajoch a okresoch Slovenska od začiatku 21. storočia*. Bratislava (INFOSTAT).
- ŠPROCHA, B., DŽAMBAZOVIČ, R. (2020). Kto s kým vstupuje do manželstva na Slovensku? K niektorým aspektom výberu manželského partnera v rokoch 1992 – 2018. *Sociológia – Slovak Sociological Review*, 52, 374-402. DOI: <https://doi.org/10.31577/sociologia.2020.52.4.16>
- ULTEE, W., LUIJKX, R. (1990). Educational heterogamy and father-to-son occupational mobility in 23 industrial nations. *European Sociological Review*, 6, 125-149. DOI: <https://doi.org/10.1093/oxfordjournals.esr.a036554>
- van de KAA, D. J. (1997). Options and sequences: Europe's demographic patterns. *Journal of the Australian Population Association*, 14, 1-30. DOI: [10.1007/BF03029484](https://doi.org/10.1007/BF03029484)
- van POPPEL, F., LIEFBROER, A. C., VERMUNT, J. K., SMEENK, W. (2001). Love, necessity and opportunity: Changing patterns of marital age homogamy in the Netherlands, 1850 – 1993. *Population Studies*, 55, 1-14. DOI: <https://doi.org/10.1080/00324720127681>

*Roman Džambazovič, Branislav Šprocha***RESIDENTIAL HOMOGENY OF FIANCÉS IN SLOVAKIA
IN THE YEARS 1992 TO 2021**

The choice of a spouse is not the result of a random decision but has the characteristics of a structured and deliberate process. It turns out that even in Slovakia, persons entering into marriage often have very similar or even the same characteristics. One of the important aspects, which has not yet been evaluated, is the degree of residential homogeneity of marriages and its development over time. Based on data on marriages concluded in Slovakia in the years 1992 to 2021, the rate of residential marital homogeneity was analyzed according to the size group of the municipality, district and region of the place of residence. Next, we focused on homogeneity from the point of view of residence status (urban and rural municipalities). For the period from 2004 to 2021, data on the citizenship of persons getting married is also available.

The obtained results confirm the persistence of overall moderate marital homogeneity. In addition, its level has increased slightly over time. Thus, more than half of the couples who got married in Slovakia come from the same municipality of residence. The level of residential marital homogeneity increases with the administrative level. The highest is thus at the regional level, when spouses in 8 to 9 out of ten marriages come from the same region. Its highest values are found in the Prešov and partly also the Žilina regions, while the regions of western Slovakia and especially Bratislava had the lowest rate of residential marital homogeneity.

We identify the highest rate of residential marital homogeneity in some border districts of northern and southern Slovakia. On the contrary, the lowest rate is found in the districts of Bratislava and Košice and in some other districts with significant economic centres. The obtained results also showed that people living in the larger and largest cities choose the same spouse more often. On the contrary, the highest degree of heterogeneity can be identified in the smallest settlements. It is also true that municipalities that have been granted city status show a higher rate of residential marital homogeneity.

The share of marriages in which at least one of the partners has foreign citizenship slightly exceeds the 10% mark. It is true that women choose this marriage strategy more often. Most often, for both sexes, such a partner is a person from Czechia. In other cases, however, we can see that women are more likely to find a husband in the countries of the former “Western bloc”, while men are oriented more towards the area of neighbouring states and countries to the east of Slovakia.



Article first received: February 2023

Article accepted: May 2023